

近期,不少网友反映践踏采摘向日葵花、江边随意丢弃生活垃圾、停车场入口过道乱停车、电瓶车占用定位桩位等问题,这些问题给居民生活带来不便,还损害了城市形象。让我们搭上“政民e线”直通车去看看。如果您在工作生活中遇到部门办事不力、推诿扯皮,遇到公共利益受损投诉无门等问题,可以通过“掌上诸暨”APP发帖或“政民e线”民生热线87259000与我们联系,相关报道将以报网互动形式刊发。

高湖向日葵花海疑遭采摘? 请争做文明赏花人

近日,诸暨高湖湿地的向日葵花海走红网络,市民纷纷跑去拍照打卡。然而,在享受这片美景的同时,诸暨在线百姓论坛上有网友对此表达了担忧,并呼吁大家手下留情,不要践踏和采摘。“前几天晚上,我看到好几个小朋友拿在手里,家长也不管。”

网友所说的情况是否普遍存在呢?6月27日,政民e线直通车记者前往高湖湿地查看。

向日葵花海主要集中在东三环高湖湿地湖堤旁,记者到时,现场的游客并不多。

走访发现,大部分花海在马路隔离护栏内,若游客需要近距离观赏,还需跨越护栏。当时,进入到花丛中拍照打卡的游客并不多,没有发现向日葵被踩踏的情况。此外,记者还发现,向日葵花海有一定排列规则,基本纵向相邻两排之间有一定空间,可勉强容一人站立。

值得注意的是,靠近马路一侧的向日葵存在不同程度的“缺失”情况,每隔一段路都有一株或两株向日葵被中间折断,大朵的葵花不见踪影,只剩下发黑的花茎,且有被撕裂的痕迹。

采访期间,现场除了有游客借助向日葵拍照外,并没有出现采摘花朵的情况。市民周先生告诉记者:“靠路边的情况还好,大面积的花海里被摘掉得多。”

记者在此呼吁大家,为了多看一天花海,争做文明赏花人,做一朵流动的“花”。



高湖向日葵花海疑遭采摘。

开化江边现“钓鱼垃圾” 别让不文明行为坏了好风景

日前,有市民向政民e线直通车栏目反映,开化江(宏宇院江医院段)江边垂钓的人较多,但是部分垂钓者在垂钓时,存在不文明行为,把饵料袋等生活垃圾随意丢弃在江边及游步道上,对环境造成一定影响。现场情况如何呢?6月21日,政民e线直通车记者来到市民反映的开化江查看。

记者从开化江桥附近沿着江边游步道往南走了将近300米的距离,发现江边公园杂草丛生,仅挨开化江一侧已被踩出一条土路,沿江就有10余名垂钓者。江边每隔几米就能看到被随意丢弃的垃圾,如饵料袋、饮料瓶等。草丛或树底下同样散落着塑料瓶、食品包装袋等生活垃圾,有些甚至是用垃圾袋装好的成袋垃圾。此外,有部分垃圾掉落到了开化江里,随着江水漂流。前来散步的市民周先生表示,江边的垃圾确实多,不仅污染环境还影响城市形象,“来这

边钓鱼的人很多,都是他们留下的”。

在现场,记者注意到,沿江岸边没有树立“禁止垂钓”的警示牌,周边也没有设置垃圾桶,整体看上去像是新近投入使用的。采访过程中记者还发现,江边种植了大量树木,这些树木无一例外都采用了三根竹子捆绑上铁丝的方式作为支撑。但很多碗口大小的树木已进一步生长,导致作为支撑的竹竿被压扁压断。部分用来捆绑的铁丝还嵌入了树皮,甚至“长”进了树干里。

该处江边游步道是什么时候投入使用?日常维保又是由哪个部门负责呢?

记者联系了属地暨南街道,工作人员表示,公园和堤防工程是由商贸城建管委牵头的,上月通过验收,目前处于养护期。需要松绑的树木由施工方进行处理。江边的垂钓垃圾会继续督促保洁公司加强管理和巡查。



开化江边的“钓鱼垃圾”。

科技馆停车场入口过道上常有车辆停放 注意这里已实施违停车辆黑名单制度

“明明有空车位,而且过了道闸就算计费了,为什么偏要停过道上?”日前,网友“吃芒果吗”在诸暨在线百姓论坛上发帖反映科技馆的停车场入口过道上常有车辆停放,影响其余车辆正常进出。

那为何会出现此种情况呢?6月24日,政民e线直通车记者前往现场查看。网友所提到的停车场为城市馆地下停车场,停车场出入口并未合一,入口位于场馆南侧的东旺路150弄,一旁是已停用的出口道闸,出口则在东侧的东旺路上。

停车场计费标准为小时内免费,超过1小时的以2小时为一次,一次2元。车辆在入口道闸驶入后即开始计时。

记者到达时发现,在前往地下停车场的通道上,虽张贴了多份“入口处禁止停车”的告示,但现场仍有7辆私家车单侧停放在此处,留下半边通道供车辆驶入。在拍摄期间,驶入的车辆多前往地下停车场内,通道上违规停放的车辆也有变动,个别车辆在停放时极为“娴熟”,占用了停用的出口道闸前的通道。

一位在地下停车场停车的市民告诉记者:“通道上经常有车辆停着,但没啥影响。我有时候也停在坡道上,方便

嘛。”记者留意到,停完车后的市民基本前往附近商场,且大多从入口坡道步行,相对而言坡道距离商场较近。

张先生则向记者表示担心停车场内停满了,无空余车位才将车辆停放入入口。对此,市民吕女士有不同的看法,她告诉记者:“我第一次来的时候,看到入口都已经停满车,就以为地下没车位了。但是觉得像这样停不好,就开下去。没想到地下非常空,全是车位。”

记者走访后发现,实际情况就如吕女士所说。地下停车场有大量的车位空余,完全可容纳通道上停放的车辆。

“说实话这个停车场来的车不算多,但经常有车停坡道上。单边停就算了,有时候另一边也有车停,这样一来,我们要下去的车就麻烦了。”王女士说道。

地下停车场的斜坡违规停车,不仅影响他人,还增加了刚蹭风险。切勿为一时之便利,影响车辆通行。

记者从市建设集团了解到,目前停车场实施违停车辆黑名单制度,录入停车系统黑名单的车辆,自违停起6个月内将无法进入停车场,并已在停车场入口处、过道设置告知牌。



科技馆停车场入口过道上常有车辆停放。

网友热议

日晒雨淋!

市民急盼新农都公交首末站安装候车亭

6月26日,网友“dalwex”在诸暨在线百姓论坛上发帖反映,希望新农都公交首末站搭建候车亭,为乘客挡雨遮阳。“因为这边乘车的人很多,一到下雨天也没地方躲,装个简易的也行。”发帖人说道。

那情况是否如网友所说呢?7月5日,政民e线直通车记者前往现场察看。

网友所说的新农都公交首末站位于新农都诸暨物流中心内,前方70余米处就是新农都北门,附近设置了公交车专用位,还有多辆公交车停放。该站点仅设置了一块站牌,无候车亭。据站牌显示,站点有16路、27路、30路、38路、52路等5条公交线路始发。

在采访期间,现场有不少公交车发车,但乘客较少,仅有四位。附近一商户告诉记者:“买菜的人基本都是上午来的,下午人比较少。这边没有车棚,万一遇到下雨天是挺不方便的。”

两位正在等车的市民也向记者表示希望能在此处安装候车亭,“夏天的时候,太阳很晒,下雨天也没地方躲雨。有的时候前一班刚开走,下一班就要等很久了,坐也没地方坐。只有外面的公交站台有车棚,里面没有的。”市民张阿姨说道。

在市民的指引下,记者在新农都东门附近发现了一处设有候车亭的站点——新农都公交站。除上述线路

外,还有32路、53路公交车路经。那该处公交站之后是否会安装候车亭呢?记者将现场情况分别反馈给了市公交公司、市交通局以及新农都诸暨物流中心。后续进展,政民e线直通车也将持续关注。



新农都公交首末站尚未设置候车亭。

热帖精选

近距离建造移动基站

网友sfq888:6月21日,有施工队在诸暨市五泄镇上朱村和庄花溪里小区大门外,附近靠五泄江一侧建造中国移动基站。施工队无任何施工许可、未征询花溪里业主意见的情况下,开工建设。根据移动基站建设的相关安全《规范》,至少距离200米以上,而本次计划建造的铁塔,距小区最近不足8米。由此产生的辐射将会影响小区几百多户业主的身心健康和安全。

五泄镇:五泄镇政府已联系中国移动,对业主反映问题进行核实,切实维护群众合法权益。

天玺名座北面饭店 油污满出了



网友wlszsc:天玺名座小区北面有一排商铺,几个饭店的油污排到小区篮球场边上,近几天天气晴朗都满出来了,更别说下雨天,希望问题尽快得到解决。

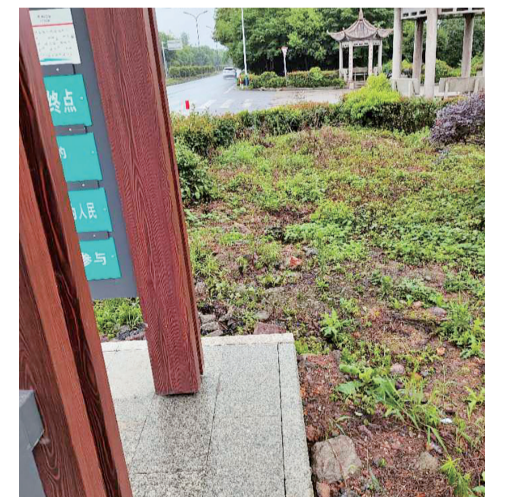
陶朱街道:陶朱街道综合执法中队于7月10日上午赴图片所示位置现场勘查。目前溢油已得到清理。已联系北侧商户要求其定期、及时对污水井进行清理;联系小区物业要求加强巡查与监督。若仍有其他问题也可拨打陶朱综合执法中队电话87103312,方便执法人员第一时间前来处理。

高湖湿地公园能否 新辟一个百草园?

网友小卒子过河:高湖湿地公园春天的油菜花海,时下的向日葵园已成为网红打卡点,游人如织。建议在合适的区域,开辟一个百草园。园内广集中药百草,集观赏与认知为一体,无论是成人还是小孩都有认知欲望。中医药博大精深,这既可弘扬传统文化,又可让人长长见识。

高湖办:中药种植受土壤、温度、气候等影响较大,同时考虑到土地性质、种植及养护成本问题,我单位将在后续规划中进行论证。

公交站能否开辟一条小路?



网友精益求精:沈东大道上的车速很快,又没有非机动车道,白鱼潭古村公交站背后是一块荒地,为何不能铺一条小路到站台?

浣东街道:经过了解,公交站台背后的地方属于公路两侧的绿化带区域,村里没有权利擅自进行施工;此外,由于路口到公交站台总共只有10米不到的路程,完全没有必要再增设一条小路。网友如果仍有诉求,可直接向白鱼潭古村两委干部反映。



扫一扫下载掌上诸暨