

近期,不少网友反映交通问题,既影响了城市道路的整体环境,导致交通秩序混乱。让我们搭上“政民e线”直通车去看看。

如果您在工作生活中遇到部门办事不力、推诿扯皮,遇到公共利益受损投诉无门等问题,可以通过“掌上诸暨”APP发帖或“政民e线”民生热线87259000与我们联系,相关报道将以报网互动形式刊发。

不夜城周边人行道被车辆占用 目前已有改善

11月10日,网友“奇少一”在诸暨在线百姓论坛发帖反映,不夜城四周人行道每天都被车辆占用,行人只能在机动车道上行走,有安全隐患。此外该网友还质疑该路段的人行道规划不合理,存在宽度不足,绿化缺失等。

浣东街道也曾回复网友表示,针对晚上不夜城周边乱停车现象,已通知不夜城加强劝导和管理工作,综合执法和交警部门也会加大巡查和执法力度。但在11月下旬,该网友再次发帖表示违停问题依然存在,行人通行困难。

日前,政民e线直通车记者前往现场核实情况。诸暨不夜城周边有高湖路、恒森路、东旺路等多条道路,商场前的广场与人行道混为一体,并用石栏杆围挡,剩余的人行道宽度基本在1米-2米之间。不同于大多数人行道,该区域的人行道与车行道之间几乎无落差。记者走访发现,当天晚上7点左右,商场地面停车场尚有多余车位空余,但高湖路一侧路边却违停了11辆私家车,还有几辆出租车、网约车临时停靠。这些车辆多采用“骑跨式”违停,即一半车身在人行道,一半车身在非机动车道。

“他们可能觉得这样停,交警和城管谁都能不了吧。”市民陈先生表达了自己的看法,“不过这里的人行道太窄也不高,车子停得更容易。”现场未发现有不夜城工作人员和执法人员开展劝诫、处罚,但在采访期间陆续有车辆驶离。而恒森路的情况已明显好转,仅有两辆私家车停放在路边。另据了解,不夜城商场设有地面和地下停车位,停车位宽裕,且3小时内免费。

“前段时间停着很多车辆,这两天每天都来贴罚单,人行道上城管贴,路边交警贴。”附近小区居民告诉记者。针对上述情况,记者也从浣东街道办事处了解到,近日晚时段,街道已联合市综合行政执法大队浣东中队以及浣东交警中队,对不夜城人行道以及马路上的机动车违停进行巡查和抄告,下一步将继续加强日常管理。



人行道被车辆占用。

二环北路高架口乱停车有隐患 呼吁家长别“危停”

11月26日,有网友在诸暨在线百姓论坛发帖反映,荣怀学校北门,接送学生的家长将车随意停在二环北路高架口,容易造成事故,存在安全隐患。早在今年10月份就有网友反映过此事,当时交警部门也回复表示,会加强巡逻管控力度,并引导家长车辆有序停靠。

日前,政民e线直通车记者前往现场了解情况。荣怀学校北门位于北二环路辅路边,自二环北路高架通车后,该区域恰好处于高架、袁家立交、北二环路等多条道路交会处。

记者到时间为晚上7点半左右,此时北二环路辅道及袁家立交上停放的车辆仅三四辆。晚上8点左右,沿着立交桥护栏一侧,停放的车辆已多达十余辆。北二环路辅道上停放的车辆也逐渐增多,从起初的侧边停放,变成两侧都有,排队近50米,大部分家长在车内等候。

8点15分,该区域违停的车辆达到高峰。除了袁家立交桥上、北二环路外,立交入口处的导流线上,违停的车辆也已排成两排。荣怀学校放学后,前来接送的家长车辆越来越多,违停区域也逐步向二环北路高架方向延伸,一度接近出口,部分车辆还处于熄火状态,尾灯或双跳灯并没有亮起。此时,高架上下来的车辆只能放慢车速避让,对通行造成一定影响,尤其是要并入北二环路辅道的车辆,急停并线,很是危险。

而网帖中提及的高架口“孤零零”地停着一辆车的情况,出现在8点半以后,此时大部分接送车辆都已离开,原本密密麻麻停满车的高架出口,顿时“清净”了,个别延迟离开的车辆就“拦”在了车道上。

针对上述情况,记者也从市交警大队浣东中队了解到,交警部门已联系学校通知家长靠道路一侧停放,同时加强上下学期间学校及周边路段执勤警力,保障道路通行安全畅通。



高架口有车辆乱停。

店口镇文昌路多家商户店外经营 占用人行道及停车位

11月初,有网友在诸暨在线百姓论坛发帖反映,店口明诚初中附近的电瓶车、水果摊店主占道经营,导致这一路段停车位愈发紧张。

店口镇发言人曾回复表示店口镇综合执法中队会加大对该路段的巡查劝诫力度,对屡教不改的商铺加大查处力度。但在后续的回访中,该网友表示问题依旧存在,并对部门的执法力度提出质疑。

日前,政民e线直通车记者前往现场核实情况。走访发现,网帖反映的占道经营问题集中在文昌路(万安南路-启蒙路),道路一侧为店口镇明诚初中,另一侧为沿街商铺,两侧均施划了机动车停车位。由于该路段上的商铺经营餐饮、水果、超市居多,人流量较大,停车位紧张。

记者发现,文昌路上除了三家水果店和一家电瓶车店占道经营外,还存在电动自行车和机动车混停,商家使用警示桩等物占用停车位等情况。值得注意的是,几家水果店不但把商品摆放到人行道上售卖,留下仅容一人通行的空间,还将甘蔗摊直接设在路边,占用多个车位。有一家水果店更是将塑料筐、纸板箱等随意堆放在人行道,阻断了行人通行。而在明诚初中对面,一家售卖电瓶车的商铺,多个门面前的人行道上停满待售卖的车辆。此外,还有十余辆废旧电瓶车占据道路两侧的多个车位。

针对上述情况,11月30日,记者从店口镇政府获悉,镇综合执法中队已前往现场巡查劝诫。



商户店外经营。

网友热议

御江湾小区外施工后车位“消失” 市民停车被贴罚单

11月22日,网友“shunjielai”在诸暨在线百姓论坛上发帖反映,御江湾紫园门口的施工结束后,人行道以及道路上的车位一直未进行补划,希望相关部门及时处理。回访过程中,发帖网友表示目前车位仍未补划,但已有车主停车后被贴罚单。

那实际情况如何呢?日前,政民e线直通车记者前往现场查看。记者到达后发现,御江湾紫园小区外的东、北两侧人行道较为宽敞,其中北侧施划了一整排车位。西、南两侧的人行道较为狭窄,仅供行人通行。

网友所说的情况位于小区外东侧人行道,此处虽未有车位施划,但已有多辆私家车停放,零星几辆车随意停放,车身压在盲道上。

“原来这边人行道上是有车位的,后来管道施工改造之后,车位一直没补划。另外杨树畈路上原来也有车位划着的,现在是不是也取消了。”周边小区居民告诉记者。

杨树畈路位于御江湾紫园与越都南苑两小区之间,道路中间施划分隔线,双向两车道,并未设置非机动车道。记者注意到靠近越都南苑一侧停放了二十余辆私家车,占据其中半幅车道,车辆尚能双向通行。但当另一侧也有车辆停放时,交会车辆需有一方避让,稍有不方便。据了解,该侧曾施划了数十个车位。

在记者采访期间,并未发现现场停放车辆的车身上有违停罚单张贴。“之前路面停车被贴过罚单,人行道没看到贴罚单。”市民张女士说道。

针对上述情况,记者分别联系了市综合行政执法局与市交警大队,小区东侧人行道车位补划工作将在新的漆化公司到位后进行,杨树畈路目前施划了分隔线并已在路口处设置红绿灯,暂不具备车位施划条件。



多辆车停在道路两旁。

热帖精选

公共绿化带种蔬菜

网友 勇远爱迪:英伦小镇有条绿化带,居民弄掉原来草坪,种上蔬菜,把绿化带当成自家自留地。好好的草坪被他们用来种菜,希望镇里加强监管,让他们不要种了。

暨南街道:社区工作人员已向种植户劝导,并在宣传栏张贴倡议书,委托物业保安再劝导。

人民医院配药没袋子

网友飞向蓝天:到人民医院看病,配的药都没袋子装,其他医院都有塑料袋装的。

市卫健局:根据浙卫办医政医管发函〔2021〕4号《浙江省卫生健康委办公室关于全省医疗机构有序限制、禁止使用部分塑料制品的通知》文件要求,市人民医院药房等窗口于2022年1月1日起停止免费向患者提供塑料袋,药房窗口也设有提醒标识。目前该院采用自助式购物袋模式,您可在医院药房相应地点通过自助购置设备领取或购买塑料袋。同时倡议患者自带使用环保布袋、纸袋或其它可用品。

乐园三区的车位被占成晾晒地

网友 Irisyu:暨阳街道乐园三区,靠20幢楼下本划有车位若干,但不知从何时起被占用,用来晾晒。

暨阳街道:社区工作人员已赴现场,对私占公共停车位行为开展劝导,在明显位置张贴规范停车提示单。后续社区也会联合执法部门继续关注。

西施大剧院的浣江书房没有开空调?

网友 shf330681:为啥这么冷的天,西施大剧院的浣江书房没有开空调?看一会书就浑身发抖,能不能开下空调?

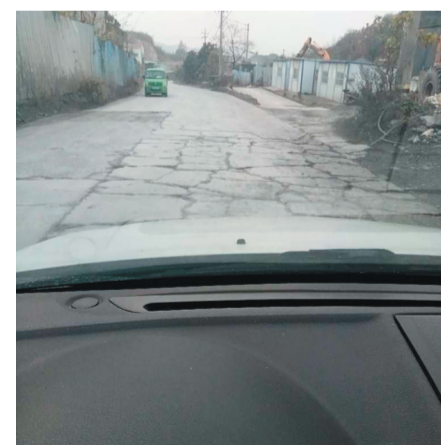
市图书馆:浣江书房-西施大剧院馆开门、空调、卫生等日常管理由西施大剧院负责。市图书馆已及时和西施大剧院相关负责人沟通,要求其落实人员管理,目前该书房空调已正常开启。后续会继续跟进巡查,给读者营造一个舒适的阅读环境。

姚江镇东江村渠道淤泥堆积严重

网友 zhaoleilei96:姚江镇东江村的渠道淤泥堆积严重,很久没有清理了。一下大雨就堵塞不通,影响我们老百姓生活。

姚江镇:该渠道为东江村山后湖渠系,镇政府计划对淤积的渠系进行全线清淤,并新建电排站确保农田排涝通畅,该清淤排涝工程预计在2024年2月底前全部完工。

浣东街道李村一村村路破损



网友 久远:浣东街道李村一村坞坑自然村道路破损,现在的路面白不白,黑又不黑,大货车严重超载,影响村民出行。

浣东街道:李村一村坞坑自然村的道路破损问题,是由于该道路经常有重型车辆经过,导致道路破损,下一步,街道会联合相关部门对重型车辆进行监管。



扫一扫下载掌上诸暨